

Tests sur Microsoft Project 2010

Premier regard

Basée sur SharePoint et un mode d'utilisation inspiré d'Excel, la nouvelle version de « Microsoft Project 2010 » attire les regards.

Les experts en gestion de projets et les décideurs attendent sûrement avec impatience l'arrivée sur le marché de Microsoft Project 2010 durant le premier semestre de cette année. Les innovations capitales pour les chefs de projets sont la flexibilité améliorée de la planification de projets, largement inspirée d'Excel, ainsi que la redéfinition complète de la présentation du menu dans Project Client.

Les améliorations des fonctions de gestion du portefeuille constituent l'un des points forts de cette version : l'intégration longuement attendue de ces composants à Project Server est enfin réussie. Les nouvelles fonctions de définition de types de projets selon les secteurs ou les départements viennent soutenir l'orientation croissante des entreprises vers une structure basée sur les projets. Le reporting a été largement remanié : Microsoft mise désormais sur des fonctions Excel en ligne (Excel Services) ainsi que sur le reporting étendu s'appuyant sur les composants BI (informatique décisionnelle) de PerformancePoint Services. Toutes ces fonctions sont toujours basées sur SharePoint Server.

Nouveautés Project en bref

Project Client

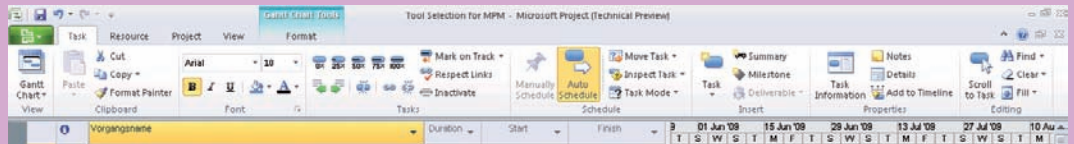
- Interface utilisateur Microsoft Office fluide (technique du ruban),
- Commandes simples semblables à celles d'Excel,
- Aperçu chronologique (frise) pour la vue d'ensemble du projet,
- Modifications rapides par copiercoller global,
- Véritable prise en charge 64-Bit,
- Vue de la planification d'équipe (uniquement dans la version Professional),
- Tâches actives/inactives (uniquement dans la version Professional),
- Travail d'équipe et synchronisation des tâches avec SharePoint Services 2010 (uniquement dans la version Professional).

Project Server 2010

- Fusion de la gestion de projets et de portefeuilles,
- Nouvelles fonctions de planification des ressources,
- Interface utilisateur Microsoft Office fluide (technique du ruban), y compris dans le navigateur,
- Planification et traitement des projets en mode Web,
- Reporting et BI basés sur SharePoint 2010 (Excel Services, centre de rapports SharePoint, intégration des indicateurs de performance clés, tableaux de bord, PerformancePoint Services),
- Fonction améliorée de rapports sur les temps d'activité effectifs,
- Intégration directe avec Microsoft Exchange (et non plus un additif Outlook local).

Project Client – une quasi-révolution

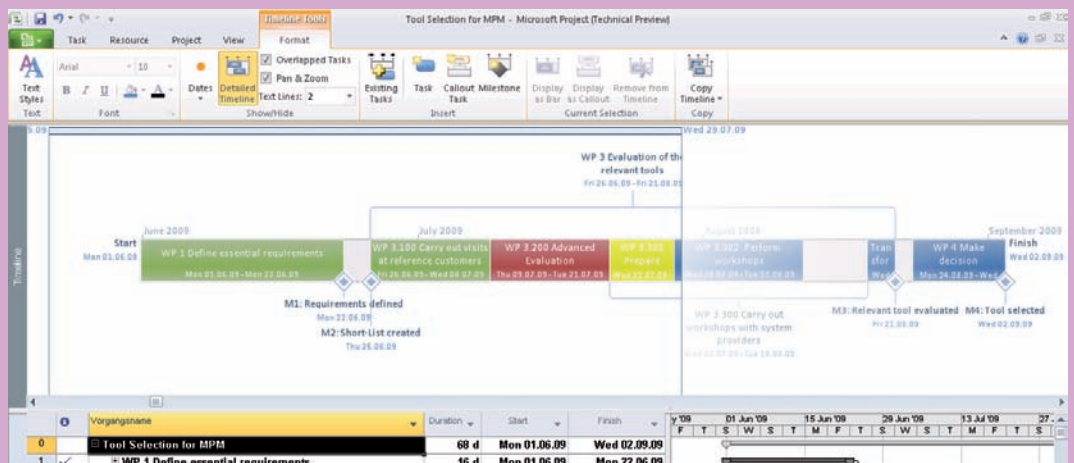
Illustration 1 :
La nouvelle interface utilisateur en ruban.



Project Client, également disponible en version autonome, offre les nouveautés les plus considérables depuis la version Project 98. La plus évidente est le passage au nouveau concept de commandes introduit dans Office 2007.

Ce concept repose sur la technique dite du ruban, déjà présente dans Excel, Word et Powerpoint. Le nouveau guidage de menu est-il plus intuitif et simple que l'ancien ? Cela reste à prouver en pratique. Une chose est sûre : les utilisateurs expérimentés devront eux aussi s'y adapter et apprendre à l'utiliser. Le besoin en formations et qualifications requis pour Project Client, souvent sousestimé lors de l'arrivée du produit sur le marché, reste donc un critère primordial. Grâce à la nouvelle interface, il est toutefois moins important qu'auparavant, en particulier pour les débutants. L'application homogène du concept de commandes à tous les composants est à la fois conséquente et réussie. Microsoft présente enfin un aspect cohérent, indépendamment du mode de communication de l'utilisateur avec Project Server (par l'intermédiaire de Project Client ou du navigateur).

Illustration 2 :
Vue chronologique : Rapports disponibles sur simple click pour la Direction.

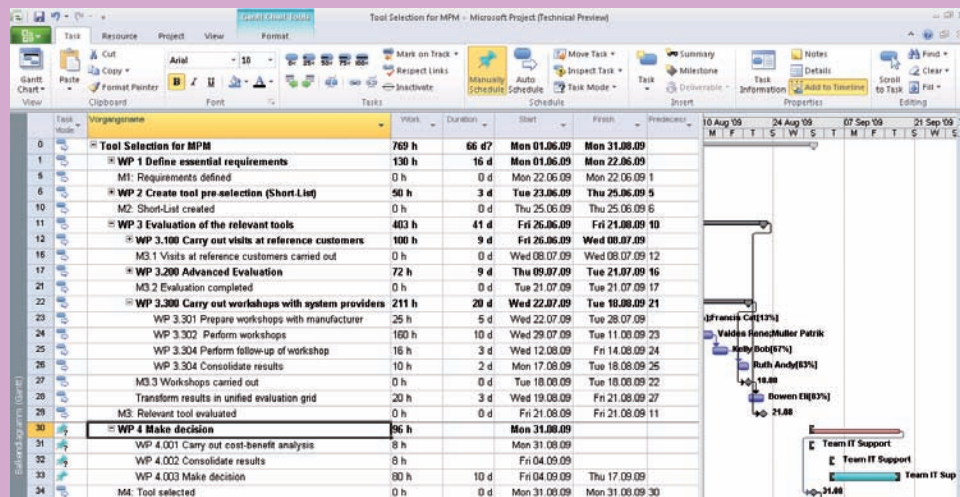


Les décideurs aussi devraient se réjouir, car ils devaient jusque là se familiariser avec les subtilités des plans de projets. Les vues d'ensembles et les présentations sont très prometteuses : la nouvelle vue chronologique permet d'afficher sur une frise chronologique les activités et les jalons sélectionnés. Cette fonction facilite la préparation de vues agrégées du déroulement de projets pour les chefs de projets, y compris sur des projets complexes ou imbriqués. Le chef de projet peut enfin calculer à sa convenance les résultats de projets tels que la durée des phases ou les jalons. Le temps des plans de projets à recopier péniblement dans Power-point est enfin révolu.

Planification de projets inspirée d'Excel

Illustration 3 :

La flexibilité introduite par les tâches épinglées lors de la planification dépasse les pratiques habituelles de la gestion de projets et devrait désespérer plus d'un chef de projet certifié.



Excel est-il le meilleur ami de Microsoft Project ou son concurrent ? En tout état de cause, Project a repris de nombreuses propriétés d'Excel dans sa nouvelle version. Sa devise : « d'une initiation simple inspirée d'Excel aux plans de projets professionnels ». Les tâches dites épinglées permettent à l'utilisateur la désactivation ciblée de la logique de calcul de Project. Cette modification ressemble à une petite révolution qui devrait faire hurler les chefs de projets certifiés, dans la mesure où cela ne correspond pas aux pratiques de la gestion professionnelle de projets. La planification des échéances et du déroulement doit se calculer uniquement en fonction de la durée et des liens entre les tâches, ainsi que de la disponibilité des ressources.

Cependant, il existe sûrement de bonnes raisons qui justifient une telle planification « libre ». Auparavant, l'intégration automatique de la modélisation des processus, du calcul des échéances, de la planification de la durée et de l'allocation des ressources représentaient un obstacle pour certains utilisateurs. La ressemblance nette entre la systématique de planification de Project et la planification typique avec Excel réduit de telles difficultés de départ.

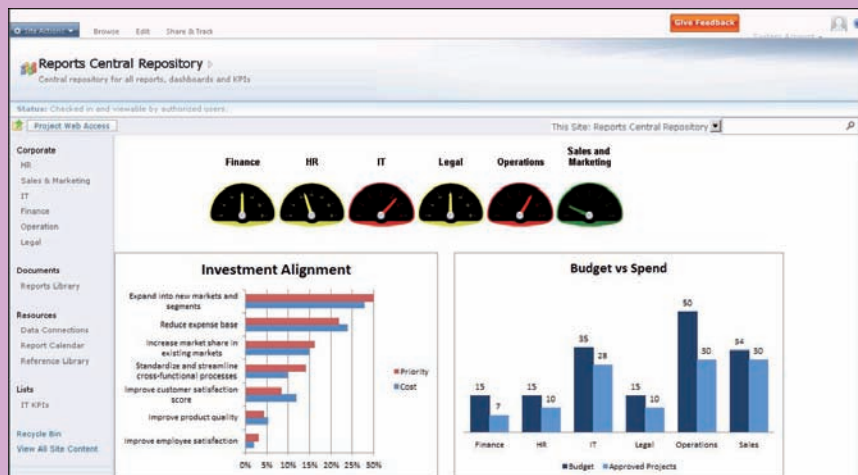
Pourquoi des tâches épinglées ?

Les tâches épinglées introduites par Microsoft dans Project 2010 permettent une flexibilité de planification totalement nouvelle.

- Elles facilitent la transition depuis Excel, voire les débuts dans la planification de projets avec MS Project. Excel est le seul outil de gestion de projets, dans le domaine des clients, disposant d'une part de marché plus importante que celle de Microsoft Project.
- Elles réduisent les obstacles de départ et augmentent le degré d'acceptation des utilisateurs.
- Les utilisateurs sans expérience ne sont pas troublés par des décalages et des nouveaux calculs automatiques.
- L'utilisateur peut déterminer à sa convenance pour chaque tâche (ou pour chaque projet) s'il s'agit d'une tâche épinglée ou si le calcul habituel des échéances par Microsoft Project doit être activé.

Project Server – plutôt une évolution

Illustration 4 :
Business Intelligence (informatique décisionnelle) et Reporting avec Project 2010.



À la différence des versions antérieures, Project Server 2010 n'a pas été entièrement redéveloppé d'un point de vue technique. C'est bien mieux ainsi. Des tests poussés jusqu'à l'intégration à des produits tiers tels que SAP (CS Connect) ont montré que l'on pouvait attendre une stabilité et une performance bien meilleures avec la version 2010, par rapport à la première édition de 2007. Project Server 2010 propose également des innovations intéressantes au niveau des fonctionnalités. Les fonctions avancées de planification de projets en mode Web soutiennent la répartition du travail sur les plans de projets. Les planificateurs et les chefs de projets peuvent désormais modifier les plans de projets depuis le navigateur, y compris pour les projets plus conséquents. Il devient inutile dans ce cas d'installer ou d'utiliser Project Client. Cela devrait réjouir les contrôleurs IT qui peuvent espérer une réduction potentielle des coûts de licences et de la répartition des logiciels.

On note en revanche une implémentation totalement nouvelle du reporting de projets dans l'édition 2010, que l'on pourrait dénommer Business Intelligence (BI) pour les projets. Les anciens composants Web d'Office ont disparu. Il n'est donc plus nécessaire de les déployer sur chaque ordinateur. Dans la nouvelle version, Microsoft se sert de divers composants BI de SQL Server et SharePoint Server. La base de données de reporting et les différents cubes Olap de Project Server constituent les sources de données. La représentation des rapports s'appuie sur Excel et Excel-Services au niveau frontend ainsi que sur Performance-Point Services et les SQL Reporting Services. Un assistant de projet peut ainsi créer facilement et rapidement des rapports et les mettre à la disposition de l'équipe.

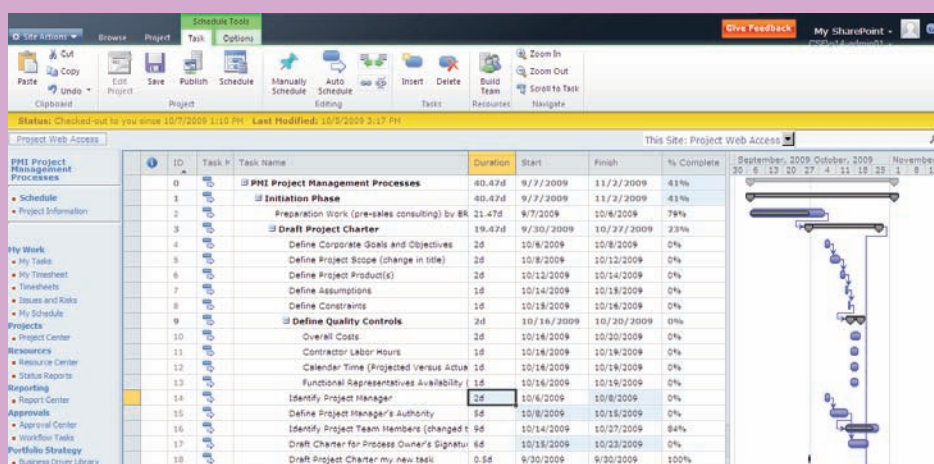
Au niveau BI, Project Server dispose de nombreux avantages en se servant de SharePoint Server comme base. L'utilisation de SharePoint Server contient toutefois une limitation : il devient impératif d'utiliser SharePoint Server 2010 Enterprise Edition et d'en acquérir les licences nécessaires pour pouvoir utiliser Project Server 2010. Compte tenu de la diffusion rapide de SharePoint, cela ne devrait pas poser de problèmes pour Project Server 2010.

Architecture du système en bref

- Project Server 2010 se base sur SharePoint Server 2010 (Enterprise Edition) ; une mise en service avec Windows SharePoint Services n'est plus à l'ordre du jour.
- Le serveur rend nécessaire l'utilisation de Windows Server 2008 et se sert de SQL Server 2005 ou 2008 en tant que base de données.
- Project Server 2010 n'est disponible qu'en version 64-Bit à l'heure actuelle.
- L'accès aux projets par le Web se fait sans devoir installer de composants locaux (ex. : ActiveX) et fonctionne sous Internet Explorer 7 ou 8.
- Project Client est livré avec les versions Standard ou Professional. Cependant, seule la version Professional peut communiquer avec le serveur.
- Project Client est disponible en mode 32-bits ou 64-bits et prend en charge les systèmes d'exploitation suivants : Windows XP, Vista et Windows 7.

Gestion de portefeuille intégrée

Illustration 5 :
La planification de projets est désormais possible par l'intermédiaire du navigateur.



L'intégration des processus de gestion de projet et de portefeuille, réclamée depuis longtemps, constitue l'une des innovations capitales. Dans cette version, les fonctions correspondantes se retrouvent au sein du même produit : Portfolio Server disparaît ainsi du marché en tant qu'outil autonome. Cette fusion permet à Microsoft de présenter enfin les fonctions de gestion de portefeuille sous l'aspect et la convivialité propres à ses produits : l'absence de cette possibilité constituait jusque là un inconvénient majeur de Portfolio Server.

De même qu'avec Portfolio Server, la gestion de portefeuille commence avec la saisie d'idées de projets. Il est possible d'adapter complètement aussi bien cette collection d'idées que le workflow sous-jacent aux besoins particuliers de l'entreprise. Une fois les idées de projets saisies, on passe à l'optimisation afin de parvenir à un portefeuille aussi ciblé que possible en fonction des critères déterminés auparavant. Lors de la saisie et de l'optimisation, il est malheureusement impossible de prendre en considération les coûts ou les bénéfices des projets de manière très détaillée. Microsoft ne propose toujours que la saisie de valeurs globales. Cela ne devrait pas suffire pour tous les cas de figures.

Une fois le portefeuille optimisé, il est également possible de vérifier si l'on dispose de suffisamment de ressources disponibles pour les projets. Ces nouvelles fonctions sont particulièrement vitales lorsque les ressources se font rares. Project 2010 devrait donc aussi marquer des points auprès de la Direction, qui pourra désormais mieux se préparer avant de prendre des décisions relatives à la validation et au budget des projets.

Que manque-t-il encore à cette version ?

En dépit de toutes ses innovations respectables, Project 2010 ne devrait pas réussir à combler tous les vœux des responsables de projets. À titre d'exemple :

- Une interdépendance plus conséquente entre ligne et projet lors de la gestion des ressources (le chef de projet peut contourner trop facilement la planification des ressources validées lors de la planification du portefeuille).
- Davantage de prise en charge pour la planification et le contrôle des coûts et des budgets des projets. Les approches actuelles en matière de coûts et de budgets ne sont pas suffisantes dans ce cas.
- La prise en charge de l'attribution des permissions au niveau des champs.
- Le concept de liens interprojets n'a pas été développé plus en détails. L'implémentation actuelle est sujette à des limitations en pratique.
- L'absence de prise en charge d'une véritable capacité multidevises. Comme dans les versions précédentes, on ne peut définir qu'une seule devise par projet et il manque encore des fonctions de conversion.
- Une meilleure prise en charge de l'historisation et des versions. La base de données d'archives et un maximum de onze planifications initiales ne suffisent pas toujours.

Il reste à savoir si les nouveaux projets pourront totalement s'aligner sur les projets en cours et leurs ressources lors de l'optimisation du portefeuille. Il sera éventuellement nécessaire de trouver des compromis entre une planification descendante ou ascendante.

Conclusion

Avec cette nouvelle version, Microsoft effectue un bond en avant entre évolution et révolution. L'initiation à la gestion de projets assistée par logiciel devient bien plus facile. Les innovations de Project Client devraient inciter de nombreux chefs de projets occasionnels à oser passer d'Excel à Project. Les professionnels se réjouiront de la réduction de leur charge quotidienne de travail, qui leur permettra de gagner du temps et de la tranquillité d'esprit. « Moins d'administration, plus de projets » : voilà la maxime de 2010.

De nombreux changements ont également eu lieu dans la mise en œuvre de Project Server au niveau des domaines ou de l'entreprise. L'expérience nous montrera si toutes les nouvelles fonctions sont effectivement utiles. En tout cas, tous les groupes d'utilisateurs ou groupes cibles importants pour un projet y sont intégrés de manière adéquate. La nouvelle version de Project répond admirablement à la demande d'une prise en charge professionnelle des projets. Cependant, des collaborateurs qualifiés et bien motivés restent le véritable facteur de réussite de la gestion de projets : un logiciel ne peut que les soutenir au mieux dans leur travail. (ue)

Prix « Coolest 2007 Dashboard »

Campana & Schott, entreprise de consulting dans la gestion de projets et l'optimisation de processus, est l'un des quatre partenaires certifiés Gold de Microsoft à avoir reçu un prix à la Project Conference 2009 de Phoenix, Arizona, en septembre dernier : l'entreprise a reçu le prix « Coolest 2007 Dashboard » pour son tableau de bord de gestion de projets „CS Project Management Dashboard“ (CS PMD). Microsoft honore ainsi ses partenaires proposant des solutions innovantes basées sur MS Project 2007.

CS PMD propose des indicateurs de performance spécifiques à la gestion de projets (KPI) permettant une analyse complète de la performance du portefeuille d'un projet et offre une flexibilité de configuration pour un reporting adhoc. Le tableau de bord s'ajoute à différents produits Microsoft Server et permet l'intégration de sources de données hétérogènes telles que MS Project Server ou les systèmes ERP de type SAP. Il aide les entreprises à identifier les problèmes et les facteurs de réussite dans des projets particuliers tout comme dans un portefeuille global de projets.

Auteur : Stefan Haffner, Campana & Schott et Sven Hausen

Haffner, S./ Hausen, S.: Microsoft Project 2010 im Test.
Computerwoche Online (<http://www.computerwoche.de//1910202>) (11/2009)
Cet article est paru dans « Computerwoche » le 13/11/2009, l'hebdomadaire leader en Allemagne pour les décideurs et professionnels dans le secteur de la technologie informatique.

Votre contact :

Christophe Campana | Directeur général | Campana & Schott
Téléphone : +33 1 77 62 46 99 | christophe.campana@campana-schott.com | www.campana-schott.com

Campana & Schott est un cabinet de conseil en gestion de projet et optimisation des processus, actif au niveau international. Nous allions avec succès le conseil en management et le conseil en technologie afin d'améliorer les processus métier et de les automatiser à l'aide de technologies Microsoft, souvent intégrées avec SAP. Nos experts en gestion de projet mettent en œuvre les stratégies d'entreprise de nos clients. Actuellement 150 collaborateurs répartis sur 7 sites travaillent majoritairement pour des entreprises multinationales dans tous les secteurs d'activité.